


**Общество с ограниченной ответственностью  
«Наследие»**

УТВЕРЖДАЮ

  
Генеральный директор общества с ограниченной ответственностью  
«Наследие»



**С.Н. Чукуров**

Документация, содержащая результаты исследований, в соответствии с которыми определяется наличие или отсутствие объектов, обладающих признаками объекта культурного наследия, на земельных участках, подлежащих воздействию земляных, строительных, мелиоративных и (или) хозяйственных работ, предусмотренных статьей 25 Лесного кодекса Российской Федерации, работ по использованию лесов (за исключением работ, указанных в пунктах 3, 4 и 7 части 1 статьи 25 Лесного кодекса Российской Федерации) и иных работ на земельном участке, отведенном для расположения объекта: Водопроводная линия на участке от водопроводных линий 2Д=160 мм в районе ИБ-10 по адресу: ул. Фучика, 39Б до вводов в дома №№26, 27 по ул. Веденяпина

Держатель «Открытого листа»  
№ P018-00103-00/03313957

Е. С. Гусынина

г. Пенза, 2025 г.

## АННОТАЦИЯ

Документация содержит 18 стр. текста, 21 иллюстрацию на 17 стр., приложение на 6 стр., переплетенные в 1 том.

Ключевые слова: АРХЕОЛОГИЧЕСКИЕ РАЗВЕДКИ, НИЖЕГОРОДСКАЯ ОБЛАСТЬ, ГОРОД НИЖНИЙ НОВГОРОД, РЕКОНСТРУКЦИЯ ВОДОПРОВОДА, УЛ. ФУЧИКА, УЛ. ВЕДЕНЯПИНА.

Археологические разведки проводились по договору с АО «Нижегородский водоканал» согласно открытому листу № Р018-00103-00/03313957 от 03 октября 2025 года, выданному на имя Гусыниной Екатерины Сергеевны Министерством культуры Российской Федерации, на земельном участке, подлежащем хозяйственному освоению, в целях выявления объектов археологического наследия (или установления факта их отсутствия) с обязательным проведением локальных земляных работ.

Место проведения работ: Нижегородская область, г. Нижний Новгород.

Протяженность обследуемого земельного участка составляет 121 м.

В ходе работ была полностью осмотрена территория участка, по установленной методике был заложен 1 шурф площадью 1 м<sup>2</sup>.

По результатам исследования объектов культурного наследия (памятников археологии) выявлено не было.

Согласно Письму Управления государственной охраны объектов культурного наследия Нижегородской области от 09.09.2025 №Сл-518-805649/25, на земельном участке, предназначенном для размещения объекта «Водопроводная линия на участке от водопроводных линий 2Д=160 мм в районе ИБ-10 по адресу: ул. Фучика, 39Б до вводов в дома №№26, 27 по ул. Веденяпина», объекты культурного наследия, включенные в Единый государственный реестр объектов культурного наследия (памятников истории и культуры) народов Российской Федерации, выявленные объекты культурного наследия, отсутствуют. Указанный земельный участок располагается вне границ защитных зон объектов культурного наследия.

Результаты исследований по данному открытому листу передаются в Управление государственной охраны объектов культурного наследия Нижегородской области, как уполномоченный орган исполнительной власти в сфере сохранения, использования, популяризации и государственной охраны объектов культурного наследия (памятников истории и культуры) народов Российской Федерации.

## II. СОДЕРЖАНИЕ

№ структурного элемента, раздела, подраздела, пункта	Наименование	№ страницы
I	Аннотация	2
II	Содержание	4
III	Обозначения и сокращения	5
IV	Введение	6
V	Список исполнителей	8
VI	Основная часть	9
1	Методика и порядок проведения археологических исследований	9
2	Физико-географическая характеристика района работ	10
3	Историческая справка об освоении территории	10
4	Описание натуральных археологических исследований	13
VII	Заключение	17
VIII	Список использованных источников и литературы	18
	Альбом иллюстраций	19
	Приложение	36
	Сопроводительная документация:	
	Открытый лист № P018-00103-00/03313957	37
	Письмо УГООКН Нижегородской области от 09.09.2025 №Сл-518-805649/25	38
	Топографический ситуационный план земельного участка	41

### III. ОБОЗНАЧЕНИЯ И СОКРАЩЕНИЯ

ОКН	—	объект культурного наследия
ОАН	—	объект археологического наследия
ЮЮЗ	—	юг-юго-запад
ЮЮВ	—	юг-юго-восток
ССЗ	—	север-северо-запад
ВСВ	—	восток-северо-восток
ВЮВ	—	восток-юго-восток
СЗ	—	северо-запад
ЮВ	—	юго-восток
СВ	—	северо-восток
С	—	север, северный
Ю	—	юг, южный
пос.	—	поселок
с.	—	село
р.	—	река
Верх.	—	верхний
Ср.	—	средний, среднее
АЭ	—	археологическая экспедиция

#### IV. ВВЕДЕНИЕ

В 2025 г. сотрудниками ООО «Наследие» проводились археологические разведки по договору с АО «Нижегородский водоканал». Разведки осуществлялись согласно Открытому листу № P018-00103-00/03313957 от 03 октября 2025 года, выданному на имя Гусыниной Екатерины Сергеевны Министерством культуры Российской Федерации, на земельном участке, подлежащем хозяйственному освоению, в целях выявления объектов археологического наследия (или установления факта их отсутствия) с обязательным проведением локальных земляных работ.

Целью исследования являлось выявление наличия (отсутствия) объектов культурного наследия (памятников археологии) в границах земельного участка под объект «Водопроводная линия на участке от водопроводных линий 2Д=160 мм в районе ИБ-10 по адресу: ул. Фучика, 39Б до вводов в дома №№26, 27 по ул. Веденяпина».

В задачу исследования входило:

1. Визуальное обследование земельного участка.
2. Осмотр участков с нарушенным почвенным слоем на предмет наличия признаков объектов культурного наследия (памятников археологии).
3. Сбор подъемного материала.
4. Проведение локальных земляных работ в целях установления наличия (отсутствия) признаков культурного слоя.
5. Составление подробных планов с указанием границ объекта исследования и мест проведения археологических работ.
6. Фотографическая фиксация всех этапов проведения работ.

В ходе проведения археологических полевых работ в состав экспедиции входили сотрудники ООО «Наследие», под руководством сотрудника ООО «Наследие», держателя открытого листа, Гусыниной Екатерины Сергеевны (см. список исполнителей).

Протяженность обследуемого земельного участка составляет 121 м.

В ходе работ была полностью осмотрена территория участка, по установленной методике был заложен 1 шурф площадью 1 м<sup>2</sup>.

По результатам исследования объектов культурного наследия (памятников археологии) выявлено не было.

Результаты исследований по данному открытому листу передаются в Управление государственной охраны объектов культурного наследия Нижегородской области, как уполномоченный орган исполнительной власти в сфере сохранения, использования, популяризации и государственной охраны объектов культурного наследия (памятников истории и культуры) народов Российской Федерации.

## V. СПИСОК ИСПОЛНИТЕЛЕЙ

1.	Сотрудник ООО «Наследие», держатель «Открытого листа» № P018-00103-00/03313957	Е. С. Гусынина	Руководство экспедицией, подготовка отчета
2.	Сотрудник ООО «Наследие», археолог	А.А. Андреев	Производство земляных работ
3.	Сотрудник ООО «Наследие», археолог	Д.В. Молостров	Фотосъемка, производство земляных работ
4.	Сотрудник ООО «Наследие», археолог	Е.А. Молостова	Написание текста отчета, подготовка картографического материала, составление альбома иллюстраций

## **VI. ОСНОВНАЯ ЧАСТЬ**

### **1. Методика и порядок проведения археологических исследований**

Археологические разведки по данному открытому листу проводились в строгом соответствии с Положением о порядке проведения археологических полевых работ и составления научной отчетной документации, утвержденным постановлением Бюро Отделения историко-филологических наук Российской академии наук, от «12» апреля 2023 г. № 15.

Открытый лист, по которому проводились работы, выдан для проведения археологических разведок на земельных участках, подлежащих хозяйственному освоению, в целях выявления объектов археологического наследия (или установления факта их отсутствия) с обязательным проведением локальных земляных работ.

На предварительном этапе исследований были изучены архивные материалы о наличии памятников археологии на исследуемой территории.

В ходе полевых работ была осмотрена вся площадь исследуемого участка, особенно тщательно осматривались участки с нарушенным почвенным слоем (следы природных и антропогенных разрушений), а также заложен 1 шурф размерами 1x1 м.

Шурфовка производилась пластами до 20 см, грунт просматривался на месте. В завершении шурфа проводился контрольный прокоп материка на глубину до 20 см. Затем проводилась рекультивация шурфа.

Характерные точки археологических исследований были зафиксированы географическими координатами в системе WGS84 с помощью GPS навигатора Garmin etrex 30.

На всех этапах работ производилась фотофиксация с использованием масштабной рейки и зеркального фотоаппарата Canon 1100D.

В ходе камеральных работ составлялись картографические материалы, обрабатывались и обобщались результаты полевых исследований.

## **2. Физико-географическая характеристика района работ**

### **г. Нижний Новгород Нижегородской области**

Нижний Новгород расположен в центре Восточно-Европейской равнины, на месте слияния двух рек: Оки и Волги. Ока разделяет город на две половины: верхнюю и нижнюю. Волга отделяет Нижний Новгород от Бора и его окрестностей.

На большей площади территории г. Н. Новгорода естественный рельеф изменён антропогенным воздействием при развитии города: выравниванием местности при строительстве, планировкой склонов, засыпкой оврагов, впадин и понижений, заключением речек в коллекторы, формированием культурного слоя.

Климат в Нижнем Новгороде умеренно континентальный, с холодной продолжительной зимой и тёплым, сравнительно коротким летом. Из-за больших различий рельефа местности в заречной части города несколько теплее, чем в нагорной. Осадков на ней в среднем за год выпадает на 15—20 % больше. Средние месячные многолетние температуры в низинных районах изменяются от  $-11,6^{\circ}\text{C}$  в январе до  $+18,4^{\circ}\text{C}$  в июле, в нагорных районах от  $-12^{\circ}\text{C}$  в январе до  $+18,1^{\circ}\text{C}$  в июле. Среднегодовая температура —  $+4,8^{\circ}\text{C}$ ; скорость ветра — 2,8 м/с; среднегодовая влажность воздуха — 76 %. Город находится на слиянии двух больших рек в болотистой местности, поэтому здесь очень часты туманы и летом высокая относительная влажность.

Парки, леса и откосы занимают пятую часть территории города. Преобладают смешанные леса.

Почвы в основном подзолистые - песчаные и супесчаные. Значительно распространены по заболоченным низинам глеевые и торфяно-болотные почвы. В поймах рек сосредоточены большие массивы аллювиальных дерново-луговых почв.

## **3. История изучения**

### **г. Нижний Новгород Нижегородской области**

Летописные источники сообщают об основании Нижнего Новгорода в 1221 г. Великим князем Юрием Всеволодовичем. Были заложены дерево-

земляные укрепления, которые сформировали крепость-«детинец». Вокруг детинца складывались посады.

В 1341 г., в силу политических причин, было образовано Нижегородско-Суздальское княжество. В 1350 г. Нижний Новгород стал его столицей. Развитие торговли способствовало росту и процветанию города. В.А. Лапшин связывает расцвет Нижнего Новгорода с общим подъемом поволжских городов улуса Джучи, который в свою очередь связан с налаженной системой трансконтинентальной торговли<sup>1</sup>. В XIII-XIV вв. возводятся дерево-земляные укрепления, которые проходили в районе современных улиц Пискунова, Большой Покровской, Октябрьской, Варварской, Алексеевской и Грузинской.

В конце XIV в. происходит разорение торгово-ремесленных центров в Поволжье, сам Нижний Новгород подвергается набегам и разрушению в 1377-1378, 1408-1409, 1445 г. XV век в истории города связан с периодом запустения и упадка. Новую жизнь Нижний Новгород обретает с включением его земель в состав Московского государства, которому удалось наладить торговлю на Волге.

С конца XV века Нижний Новгород становится важным пунктом в системе обороны Московского государства, он замыкал южную линию крепостей, а также служил опорной базой для продвижения вниз по Волге. Сооружение каменного кремля происходит в начале XVI века<sup>2</sup>. Вместе с этим происходит сооружение укреплений Большого острога, которые опоясывали Верхний и Нижний посады города. В XVII в. князем Б.М. Лыковым возведен Малый (Новый) острог. Он строился из леса, имел проездные башни. Об этом, и о конфигурации Малого острога в целом, сообщает писцовая книга 1621-1622 г<sup>3</sup>.

---

<sup>1</sup> Грибов Н.Н. Нижний Новгород в XV веке: поиски утраченного города. М.: ИА РАН, 2018. (Материалы спасательных археологических исследований Т. 24). С. 279

<sup>2</sup> Агафонов С.Л. Нижегородский Кремль. Архитектура, история, реставрация. Горький, 1976. С. 17

<sup>3</sup> Писцовая и переписная книги XVII века по Нижнему Новгороду. Изданные археографической комиссией. Спб. 1896, с. 15

До XVIII в. городские постройки были в основном деревянными. К середине XIX в., на улицах Большой Покровской и Алексеевской, возводятся каменные жилые и административные здания.

Город Нижний Новгород является достаточно хорошо изученным в археологическом плане. Одним из ключевых памятников археологии является «Культурный слой города», который локализован на севере Нагорной части. Изучение культурного слоя началось в конце XIX века и продолжается по сей день. Границами охраняемого культурного слоя являются пл. Сенная - ул. Белинского - ул. Красносельская (включая проезжую часть) до берега р. Оки - далее вдоль береговой полосы рек Оки и Волги до Гребного канала - затем по откосу склона до Сенной площади (решение Исполкома Горьковского областного Совета народных депутатов от 03.11.1983 г. № 559, решения Нижегородского областного совета народных депутатов от 14.07.1992 г. № 210-М). Культурный слой города Нижнего Новгорода, как правило, имеет сложную стратиграфию, различается по мощности, структуре, времени и условиям формирования на различных своих участках. Его территория непрерывно развивалась на протяжении многих столетий. Ранние напластования городского культурного слоя в значительной степени переработаны в XVII-XIX вв.

Обобщающий свод данных о памятниках археологии Нижнего Новгорода содержится в подготовленном Институтом археологии РАН фундаментальном издании «Археологическая карта России. Нижегородская область».

Ближайшие к участку исследования памятники археологии: (илл. 4)

- Нижний Новгород. Местонахождение 13 (Монастырская), расположено в 700 м к ЮВ;

- Нижний Новгород. Селище 23 (Садовое 1), расположено в 3 км к ЮЗ;

Ниже приводится описание данных памятников археологии.

Нижний Новгород. Местонахождение 13 (Монастырская), неолит. Автозаводской район, близ б.д. Монастырская 9 (Монастырка), левый берег р. Ока. Обследовалось В. В. Докучаевым в 1880-е гг. Найдены кремниевые ножи

и скребки небольших размеров. По предположению О. Н. Бадера и М. В. Воеводского, представляет собой остатки стоянки балахнинской культуры.<sup>4</sup>

Нижний Новгород. Селище 23 (Садовое 1), 14-17 в. Автозаводской район города, 0,82 км к ЮВ от пересечения ул. Аркадия Гайдара и Садовая, северный берег старичного озера Зеркальное на левом берегу р. Ока, 3,6 км к СВ от моста через реку, территория садового товарищества. Обследовалось О. В. Зеленцовой в 2012 г. Южная часть селища (за пределами саодвого товарищества) протянулась с З на В, ее размеры 100x40 м, выс. 0,5-3,5 м над рекой. Нарушено грунтовой дорогой, ямами. Культурный слой толщиной до 0,2 м состоит из серых суглинков разных оттенков. Найдены обломки гончарной позднесредневековой посуды: чернолощенной, мореной, с примесью мелкого песка в тесте, в т.ч. с белым двусторонним ангобом, 16-17 вв. и более позднего времени; глиняное грузило дисковидной формы Датируется 16-18 вв.<sup>5</sup>

На протяжении последних десятилетий, археологические исследования на территории Нижнего Новгорода связаны с хозяйственным освоением территории и строительством.

#### **4. Описание натуральных археологических исследований**

В 2025 г. сотрудниками ООО «Наследие» были проведены археологические исследования на земельном участке, выделенном под объект «Водопроводная линия на участке от водопроводных линий 2Д=160 мм в районе ИБ-10 по адресу: ул. Фучика, 39Б до вводов в дома №№26, 27 по ул. Веденяпина».

Археологическое обследование земельного участка включало в себя следующие виды работ: осмотр территории участка и фотофиксация его положения, поиск подъёмного материала, осмотр обнажений грунта, постановка шурфа, фотофиксация цикла земляных работ, стратиграфии почвенных и грунтовых напластований.

---

<sup>4</sup> Николаенко Т.Д. Археологическая карта России: Нижегородская область. Ч.4. - М., 2015, с. 191;

<sup>5</sup> Там же, с. 199.

Работы проводились в несколько этапов:

1. Предварительные историко-архивные исследования, в ходе которых были изучены результаты предыдущих археологических исследований, данные архивов по расположению на территории разведок и в непосредственной близости от них ранее выявленных объектов культурного наследия (памятников) археологии.
2. На втором этапе был организован выезд на место исследования, осуществлен визуальный осмотр территории на предмет наличия объектов культурного наследия.
3. Затем был заложен шурф.
4. На заключительном этапе были проведены камеральные работы, в ходе которых обрабатывались и обобщались данные, полученные в ходе полевых исследований, а также составлялись картографические материалы.

#### **Участок исследования.**

Участок исследования расположен в Автозаводском районе г. Нижний Новгород. Местность на участке исследования подвержена сильному антропогенному воздействию. (илл. 2, 3).

Территория участка исследования располагается в черте плотной городской застройки, поэтому была сильно подвержена антропогенному воздействию. Исследуемый земельный участок представляет собой линейный объект, вытянут по общей линии в направлении северо-запад – юго-восток. На большей части исследуемого участка дневная поверхность представлена асфальтовым и грунтовым покрытием. Таким образом, дневная поверхность участка техногенно преобразована. (илл. 10-17).

Северо-западная окраина участка расположена между жилыми многоэтажными домами №№ 25 и 27 по ул. Веденяпина, следует в направлении на северо-восток, в 20 м к ЮЗ от Детского сада №171 г. Нижнего Новгорода поворачивает на юго-восток, юго-восточная окраина участка

расположена в 30 м к СВ от жилого многоэтажного дома №27 по ул. Веденяпина.

Рельеф дневной поверхности участка ровный, перепады высот отсутствуют, находится на отметке 80 м по Балтийской системе высот. Водотоки непосредственно на участке исследования отсутствуют. В 0,8 км к ЮВ протекает русло реки Ока. В 200 м к ЮЗ протекает Автозаводской магистральный канал.

Участок исследования удалось локализовать «Специальной карте Западной части России» Ф. Ф. Шуберта 1826-1840 гг. (илл. 5), «Топографической межевой карте Нижегородской губернии» А. И. Менде 1848-1850 г. (илл. 6), врезке карты окрестностей Горького (ныне Нижнего Новгорода) из «Большого Советского Атласа Мира. РСФСР. Горьковская и Кировская области, Марийская, Удмуртская и Чувашская АССР» 1939 г. (илл. 7). Он находится вне территории исторической застройки г. Нижнего Новгорода и иных населенных пунктов. Местность в районе участка исследования активно не осваивалась до второй половины XX вв.

В ходе визуального осмотра исследуемого участка объектов культурного наследия не обнаружено (илл. 10-17).

Для выявления наличия (отсутствия) культурного слоя был заложен шурф размером 1х1 м (илл. 18-21).

### **Описание шурфа**

**Шурф №1** (WGS 84 N56.22868652, E43.88066541; илл.18-21) размером 1х1 м был заложен в 35 м к СВ от жилого многоэтажного дома №27 по ул. Веденяпина, в 30 м к ЮЗ от здания детского сада №171 г. Нижнего Новгорода. Дневная поверхность ровная. Стратиграфия шурфа:

- слой дерна, мощностью 0,05 м;
- слой темно-серой переотложенной супеси мощностью 0,25 м;
- слой переотложенной темно-коричневой и темно-серой супеси, мощностью 0,27 м;

- слой светло-серой супеси, мощностью 0,23 м;
- материковый слой представлен светло-серой супесью.

Общая глубина шурфа – 0,8 м.

В основании северной стенки шурфа был осуществлен контрольный прокоп, заполнение и дно которого не отличается от зачищенного материка. Находок в заполнении шурфа не обнаружено. По окончании работ шурф был рекультивирован.

### **Выводы**

В ходе визуального осмотра и проведения локальных земляных работ на земельном участке, отведенном для расположения объекта «Водопроводная линия на участке от водопроводных линий 2Д=160 мм в районе ИБ-10 по адресу: ул. Фучика, 39Б до вводов в дома №№26, 27 по ул. Веденяпина» памятников археологии не выявлено.

Ближайший к участку исследования объект археологического наследия – Нижний Новгород. Местонахождение 13 (Монастырская), расположено в 700 м к ЮВ. (илл. 4)

Известные объекты археологического наследия находятся на значительном расстоянии и не будут подвержены воздействию при реализации проекта.

## VII. ЗАКЛЮЧЕНИЕ

В ходе проведения археологических разведок согласно открытому листу № P018-00103-00/03313957 от 03 октября 2025 года, выданному на имя Гусыниной Екатерины Сергеевны Министерством культуры Российской Федерации, на земельном участке под объект «Водопроводная линия на участке от водопроводных линий 2Д=160 мм в районе ИБ-10 по адресу: ул. Фучика, 39Б до вводов в дома №№26, 27 по ул. Веденяпина», установлено следующее:

1. Объекты культурного наследия, включенные в единый государственный реестр объектов культурного наследия (памятников истории и культуры) народов Российской Федерации, в границах полосы отвода проектируемого объекта, отсутствуют.

2. Выявленные объекты культурного (археологического) наследия, состоящие на государственном учете в региональном органе охраны объектов культурного наследия, в границах полосы отвода проектируемого объекта, отсутствуют.

3. В ходе проведения археологического исследования объекты, обладающие признаками объектов культурного (археологического) наследия, не выявлены.

Однако в ходе проведения земляных работ могут быть обнаружены объекты археологического наследия, не выявляемые методами визуальной разведки и шурфовки поверхностных слоев:

- слои палеолитических стоянок, залегающих глубже 1,5 м;
- захоронения, не выявленные в рельефе местности;
- клады и местонахождения отдельных предметов.

В случае обнаружения предметов и объектов, обладающих признаками культурного наследия, необходимо незамедлительно остановить земляные работы и информировать сотрудников ООО «Наследие», Управление государственной охраны объектов культурного наследия Нижегородской области.

Держатель открытого листа

Е. С. Гусынина

## VIII. СПИСОК ИСПОЛЬЗОВАННЫХ ИСТОЧНИКОВ И ЛИТЕРАТУРЫ

Нормативно-правовые акты:

1. Федеральный закон от 25.06.2002 г. №73-ФЗ (редакция от 24.04.2020 г.)
2. Положение о порядке проведения археологических полевых работ и составления научной отчётной документации, утвержденное постановлением Бюро Отделения историко-филологических наук Российской академии наук, от «12» апреля 2023 г. № 15.
3. Закон Нижегородской области от 02.02.2016 г. №14-З «Об объектах культурного наследия (памятниках истории и культуры) народов Российской Федерации, расположенных на территории Нижегородской области»

Литература и источники:













1. Николаенко Т.Д. Археологическая карта России: Нижегородская область. Ч.4. - М., 2015.
2. Николаенко Т.Д. Археологическая карта России: Нижегородская область. Ч.2. - М., 2008.
3. Грибов Н.Н. Нижний Новгород в XV веке: поиски утраченного города. М.: ИА РАН, 2018. (Материалы спасательных археологических исследований Т. 24). С. 279
4. Агафонов С.Л. Нижегородский Кремль. Архитектура, история, реставрация. Горький, 1976. С. 17
5. Писцовая и переписная книги XVII века по Нижнему Новгороду. Изданные археографической комиссией. Спб. 1896, с. 15

Интернет-источники:

1. Сведения об объектах культурного наследия (памятниках истории и культуры) федерального, регионального и местного (муниципального) значения и выявленных объектах культурного наследия Нижегородской области (<https://government-nnov.ru/?id=159298>);
2. Данные дистанционного зондирования земной поверхности – Программа SAS.Planeta;

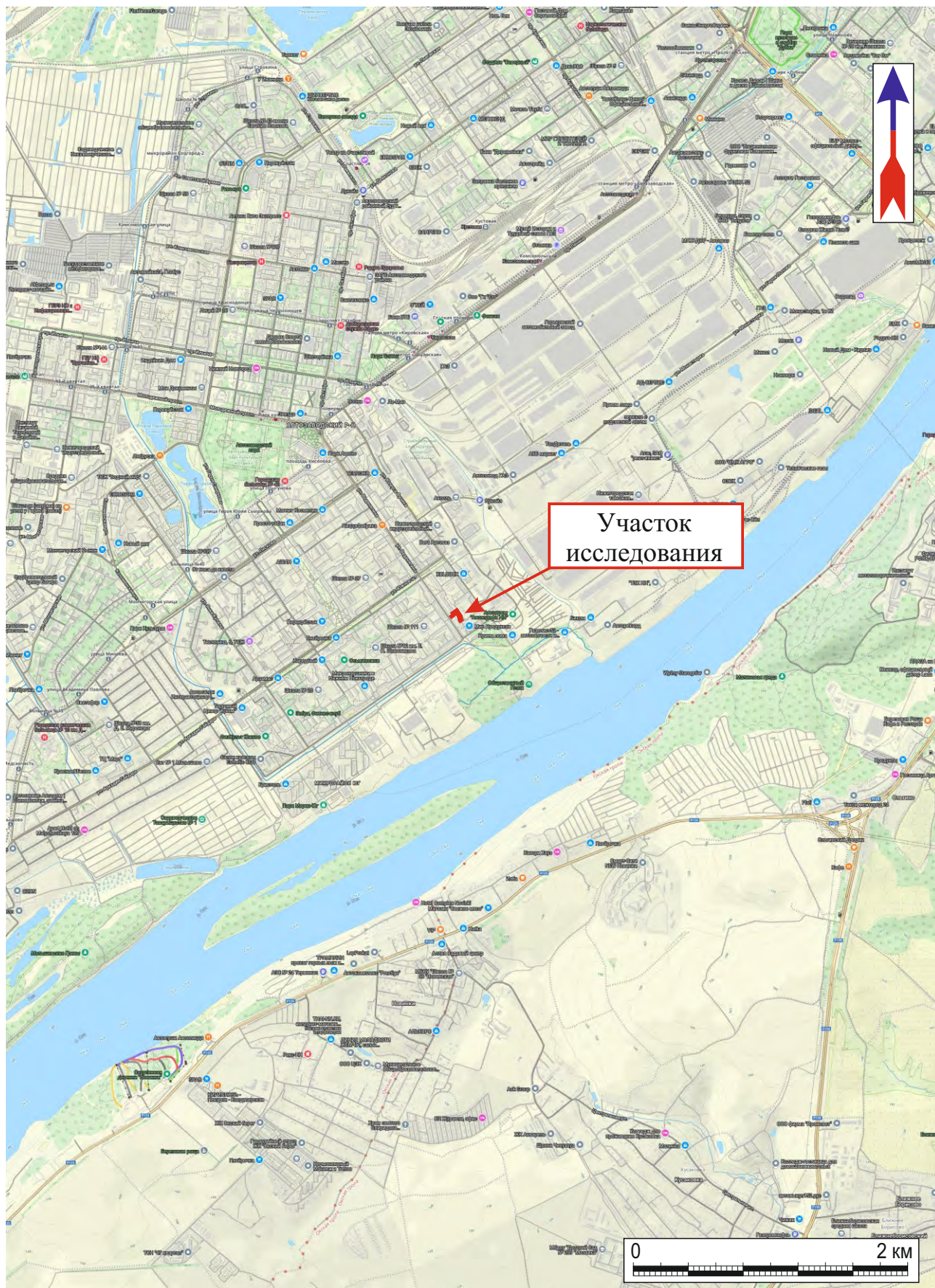
# Альбом иллюстраций

## Условные обозначения

-  - участок (маршрут) исследования
-  - границы объекта культурного наследия
-  - оборонительная линия
- 1  - место расположения шурфа
- 1  - точка фотофиксации
-  - курганный могильник
-  - одиночный курган
-  - грунтовый могильник
-  - селище
-  - стоянка
-  - городище
-  - местонахождение



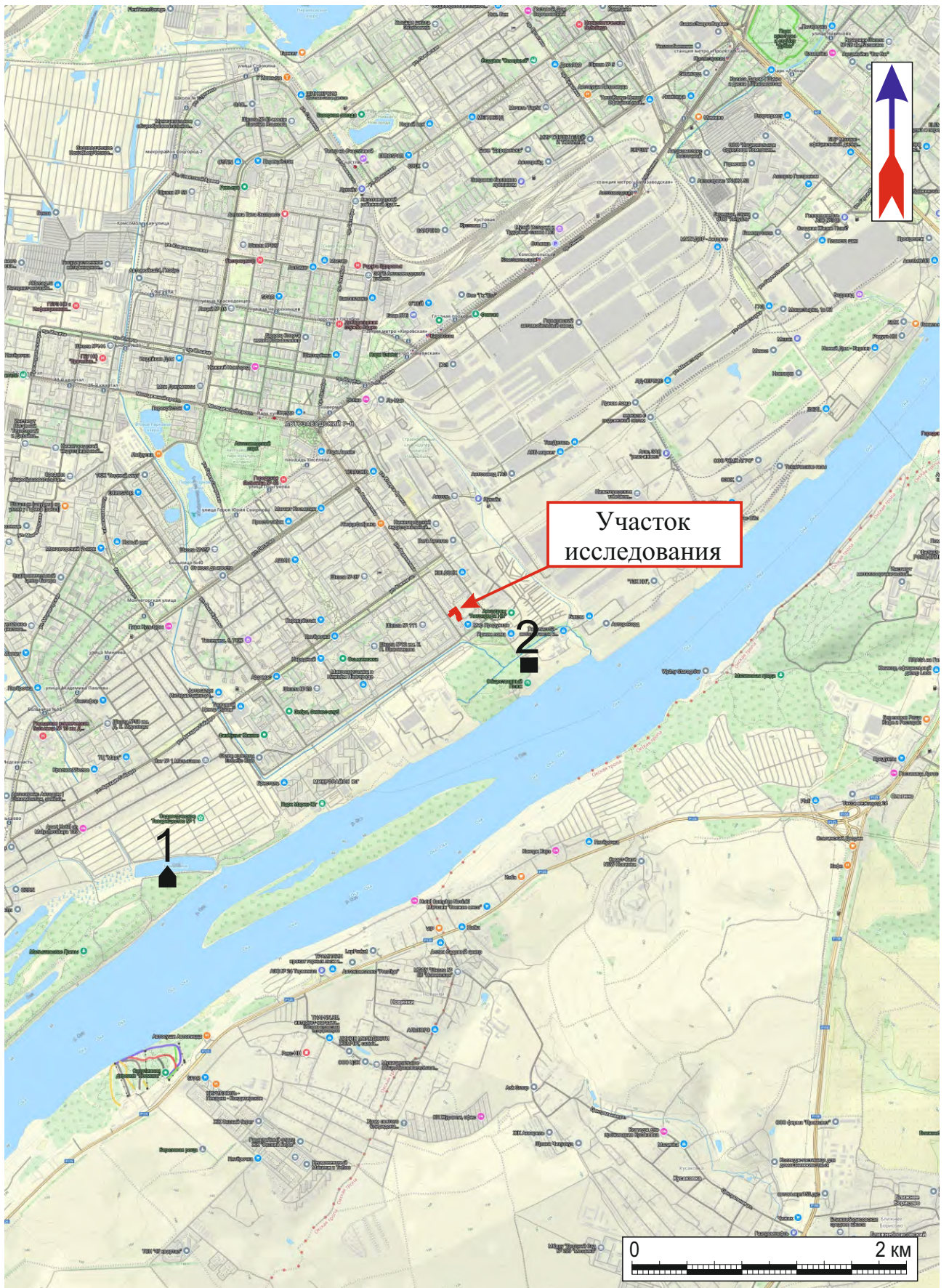
Илл. 1. Археологические разведки на земельном участке отведенном для расположения объекта: «Водопроводная линия на участке от водопроводных линий 2Д=160 мм в районе ИБ-10 по адресу: ул. Фучика, 39Б до вводов в дома №№26, 27 по ул. Веденяпина». Карта Нижегородской области с обозначением участка исследования.



Илл. 2. Археологические разведки на земельном участке отведенном для расположения объекта: «Водопроводная линия на участке от водопроводных линий 2Д=160 мм в районе ИБ-10 по адресу: ул. Фучика, 39Б до вводов в дома №№26, 27 по ул. Веденяпина». Карта г. Нижнего Новгорода Нижегородской области с обозначением участка исследования. Выкопировка из топосновы.



Илл. 3. Археологические разведки на земельном участке отведенном для расположения объекта: «Водопроводная линия на участке от водопроводных линий 2Д=160 мм в районе ИБ-10 по адресу: ул. Фучика, 39Б до вводов в дома №№26, 27 по ул. Веденяпина». Карта г. Нижнего Новгорода Нижегородской области с обозначением участка исследования. Снимок из космоса.

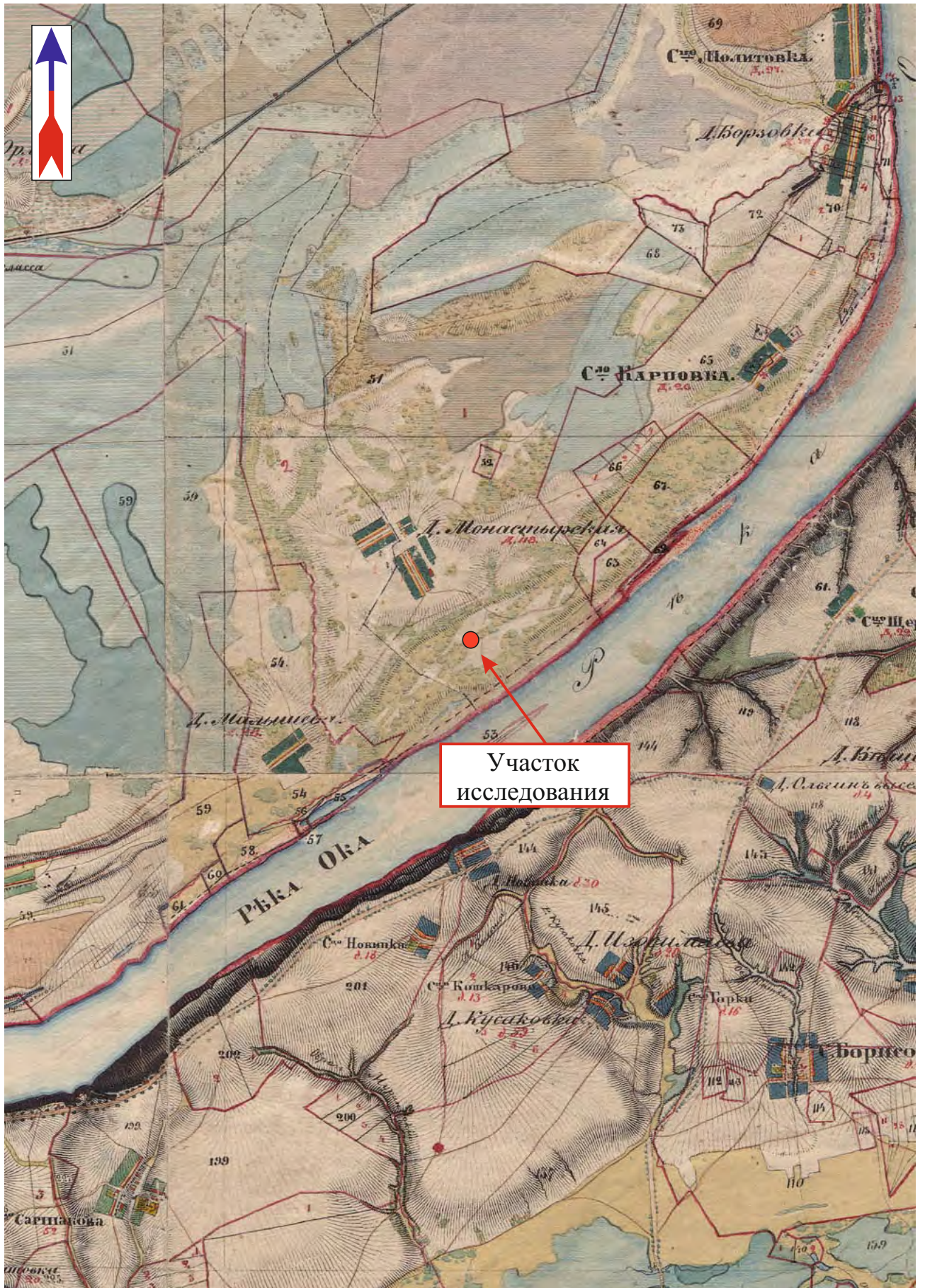


Илл. 4. Археологические разведки на земельном участке отведенном для расположения объекта: «Водопроводная линия на участке от водопроводных линий 2Д=160 мм в районе ИБ-10 по адресу: ул. Фучика, 39Б до вводов в дома №№26, 27 по ул. Веденяпина». Карта памятников археологии в районе участка исследования. Выкопировка из топоосновы.

1 - Нижний Новгород, Селище 23 (Садовое 1); 2 - Нижний Новгород. Местонахождение 13 (Монастырская).



Илл. 5. Археологические разведки на земельном участке отведенном для расположения объекта: «Водопроводная линия на участке от водопроводных линий 2Д=160 мм в районе ИБ-10 по адресу: ул. Фучика, 39Б до вводов в дома №№26, 27 по ул. Веденяпина». Обозначение участка исследования на «Специальной карте Западной части Российской Империи» Ф. Ф. Шуберта 1832 г. Масштаб: в 1 дюйме - 10 верст.

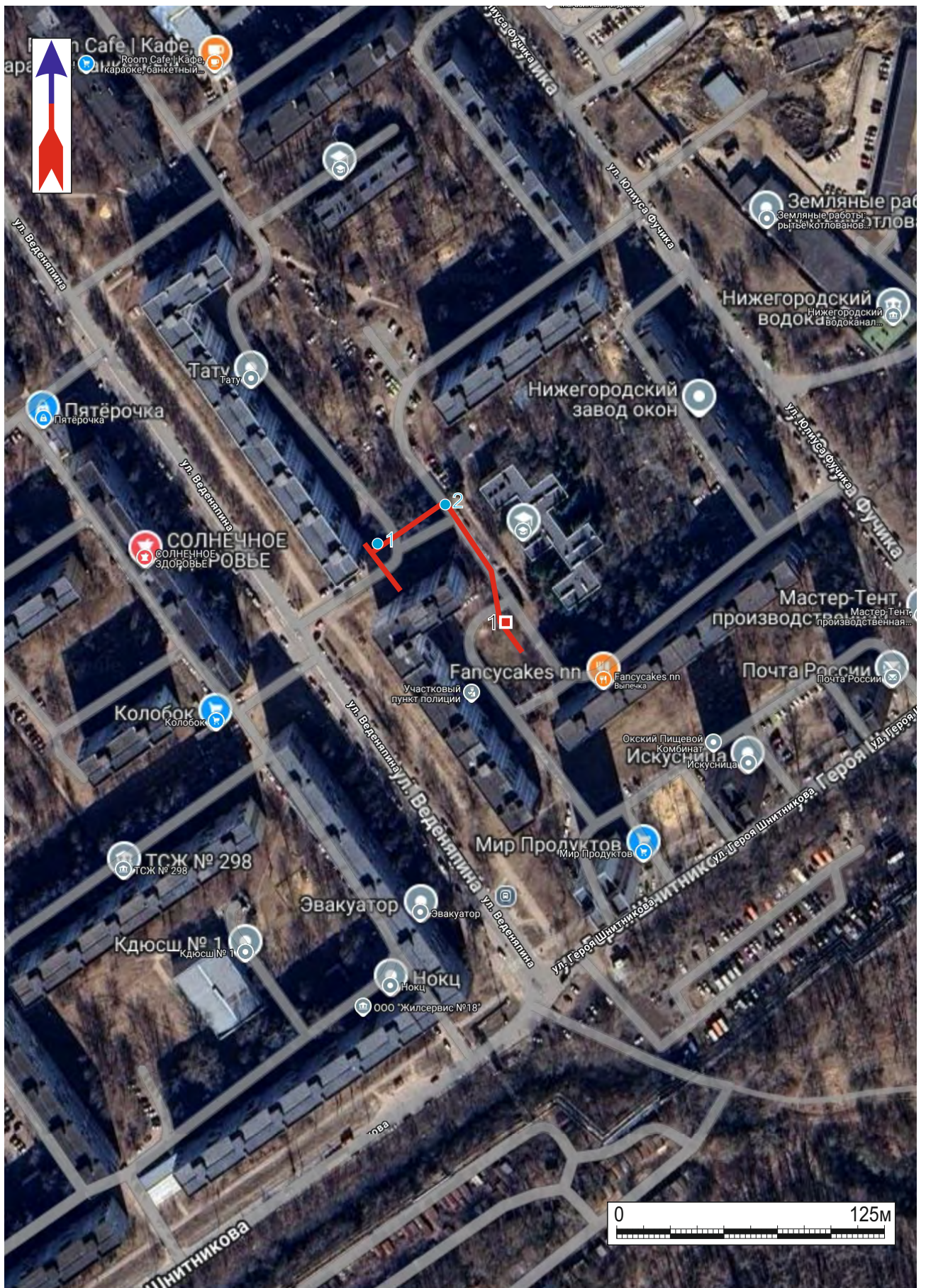


Илл. 6. Археологические разведки на земельном участке отведенном для расположения объекта: «Водопроводная линия на участке от водопроводных линий 2Д=160 мм в районе ИБ-10 по адресу: ул. Фучика, 39Б до вводов в дома №№26, 27 по ул. Веденяпина». Обозначение участка исследования на «Топографической межевой карте Нижегородской губернии» А. И. Менде 1848-1850 гг. Масштаб: в 1 дюйме - 1 верста.





Илл. 8. Археологические разведки на земельных участках, отводимых под объект: «Водопроводная линия на участке от водопроводных линий 2Д=160 мм в районе ИБ-10 по адресу: ул. Фучика, 39Б до вводов в дома №№26, 27 по ул. Веденяпина». Ситуационный план расположения шурфов и точек фотофиксации. Выкопировка из топоосновы.



Илл. 9. Археологические разведки на земельных участках, отводимых под объект: «Водопроводная линия на участке от водопроводных линий 2Д=160 мм в районе ИБ-10 по адресу: ул. Фучика, 39Б до вводов в дома №№26, 27 по ул. Веденяпина». Ситуационный план расположения шурфов и точек фотофиксации. Выкопировка из топоосновы.



Илл. 10. Археологические разведки на земельном участке отведенном для расположения объекта «Водопроводная линия на участке от водопроводных линий 2Д=160 мм в районе ИБ-10 по адресу: ул. Фучика, 39Б до вводов в дома №№26, 27 по ул. Веденяпина». Точка фотофиксации №1. Вид с Ю.



Илл. 11. Археологические разведки на земельном участке отведенном для расположения объекта «Водопроводная линия на участке от водопроводных линий 2Д=160 мм в районе ИБ-10 по адресу: ул. Фучика, 39Б до вводов в дома №№26, 27 по ул. Веденяпина». Точка фотофиксации №1. Вид с З.



Илл. 12. Археологические разведки на земельном участке отведенном для расположения объекта «Водопроводная линия на участке от водопроводных линий 2Д=160 мм в районе ИБ-10 по адресу: ул. Фучика, 39Б до вводов в дома №№26, 27 по ул. Веденяпина». Точка фотофиксации №1. Вид с С.



Илл. 13. Археологические разведки на земельном участке отведенном для расположения объекта «Водопроводная линия на участке от водопроводных линий 2Д=160 мм в районе ИБ-10 по адресу: ул. Фучика, 39Б до вводов в дома №№26, 27 по ул. Веденяпина». Точка фотофиксации №1. Вид с В.



Илл. 14. Археологические разведки на земельном участке отведенном для расположения объекта «Водопроводная линия на участке от водопроводных линий 2Д=160 мм в районе ИБ-10 по адресу: ул. Фучика, 39Б до вводов в дома №№26, 27 по ул. Веденяпина». Точка фотофиксации №2. Вид с Ю.



Илл. 15. Археологические разведки на земельном участке отведенном для расположения объекта «Водопроводная линия на участке от водопроводных линий 2Д=160 мм в районе ИБ-10 по адресу: ул. Фучика, 39Б до вводов в дома №№26, 27 по ул. Веденяпина». Точка фотофиксации №2. Вид с З.



Илл. 16. Археологические разведки на земельном участке отведенном для расположения объекта «Водопроводная линия на участке от водопроводных линий 2Д=160 мм в районе ИБ-10 по адресу: ул. Фучика, 39Б до вводов в дома №№26, 27 по ул. Веденяпина». Точка фотофиксации №2. Вид с С.



Илл. 17. Археологические разведки на земельном участке отведенном для расположения объекта «Водопроводная линия на участке от водопроводных линий 2Д=160 мм в районе ИБ-10 по адресу: ул. Фучика, 39Б до вводов в дома №№26, 27 по ул. Веденяпина». Точка фотофиксации №2. Вид с В.



Илл. 18. Археологические разведки на земельном участке отведенном для расположения объекта «Водопроводная линия на участке от водопроводных линий 2Д=160 мм в районе ИБ-10 по адресу: ул. Фучика, 39Б до вводов в дома №№26, 27 по ул. Веденяпина». Шурф №1. Разметка. Вид с Ю.



Илл. 19. Археологические разведки на земельном участке отведенном для расположения объекта «Водопроводная линия на участке от водопроводных линий 2Д=160 мм в районе ИБ-10 по адресу: ул. Фучика, 39Б до вводов в дома №№26, 27 по ул. Веденяпина». Шурф №1. Материк. Вид с Ю.



Илл. 20. Археологические разведки на земельном участке отведенном для расположения объекта «Водопроводная линия на участке от водопроводных линий 2Д=160 мм в районе ИБ-10 по адресу: ул. Фучика, 39Б до вводов в дома №№26, 27 по ул. Веденяпина». Шурф №1. Контрольный прокоп материка. Вид с Ю.



Илл. 21. Археологические разведки на земельном участке отведенном для расположения объекта «Водопроводная линия на участке от водопроводных линий 2Д=160 мм в районе ИБ-10 по адресу: ул. Фучика, 39Б до вводов в дома №№26, 27 по ул. Веденяпина». Шурф №1. Рекультивация. Вид с Ю.

# Приложение. Сопроводительная документация.



Министерство культуры Российской Федерации

# ОТКРЫТЫЙ ЛИСТ

№ P018-00103-00/03313957

Настоящий открытый лист выдан:

**Гусыниной Екатерине Сергеевне**

**паспорт 5613 № 197171**

(серия номер паспорта)

на право проведения археологических полевых работ на земельных участках под объекты «Водопроводная линия на участке от водопроводных линий 2 Д=160 мм в районе ИБ-10 по адресу: ул. Фучика, 396 до вводов в дома № 25, № 27 по ул. Веденяпина в г. Нижний Новгород»; «Реконструкция сооружения коммунального хозяйства водопровода (кадастровый № 52:18:0000000:7950). Водопроводная линия на участке от водопроводных линий 2 Д=160 мм в районе ИБ-10 по адресу: ул. Фучика, 396 до точки врезки в водопроводную линию Д315 в районе д. 37 по ул. Фучика в г. Нижний Новгород»; «Реконструкция водовода Д=500 мм и Д=1000 мм (кадастровый № 52:00:0000000:260). Водопроводная сеть Д=110 мм от точки присоединения по ул. Большая Окружная до точки подключения на границе земельного участка (кадастровый № 52:18:0080269:265) в г. Нижний Новгород» в г. Нижнем Новгороде Нижегородской области; «Проектирование и строительство внутриплощадочных сетей водоотведения для коттеджного поселка «Нарышкино», расположенного в г. Кузнецке Пензенской области»; «Проектирование и строительство внутриплощадочных сетей водоснабжения для коттеджного поселка «Нарышкино», расположенного в г. Кузнецке Пензенской области» в г. Кузнецке; «Очистные сооружения хозяйственно-бытовых сточных вод ЛПДС «Баймаково» Пензенское РУ. Строительство» в Баймаковском районе Пензенской области.

(место проведения археологических полевых работ)

На основании открытого листа

**Гусынина Екатерина Сергеевна**

(Ф.И.О)

имеет право производить следующие археологические полевые работы: **археологические разведки с осуществлением локальных земляных работ на указанной территории в целях выявления объектов археологического наследия, уточнения сведений о них и планирования мероприятий по обеспечению их сохранности.**

Передоверие права на проведение археологических полевых работ по данному открытому листу другому лицу запрещается.

Срок действия открытого листа: с 3 октября 2025 г. по 5 сентября 2026 г.

Дата принятия решения о предоставлении открытого листа: 3 октября 2025 г.

**Первый заместитель Министра**

(должность)



**С.Г.Обрывалин**

(подпись)

(Ф.И.О)

Дата 3 октября 2025 г.

М.П.

045397



**Управление  
государственной  
охраны объектов  
культурного наследия  
Нижегородской области**

Кремль, корп. 14, г. Нижний Новгород, 603082  
тел. 435-65-45, факс 435-65-48  
e-mail: ugoonk@nobl.ru

09.09.2025 № Сл-518-805649/25

на № 21-152-18659/25 от 11.07.2025

О предоставлении информации о  
наличии или отсутствии  
объектов культурного наследия  
на земельном участке

Заместителю директора по  
строительству  
АО "Нижегородский водоканал"

Крамаревой Н.Л.

ул. Керченская, д.15а  
г. Нижний Новгород, 603950

Уважаемая Наталья Львовна!

В ответ на Ваш запрос о предоставлении информации о наличии или отсутствии объектов культурного наследия на земельном участке, подлежащем воздействию земляных, строительных, мелиоративных, хозяйственных и иных работ при проектировании работ на объекте: «Водопроводная линия на участке от водопроводных линий 2Д=160 мм в районе ИБ=10 по адресу: ул. Фучика, 39Б до вводов в дома №№25, 27 по ул. Веденяпина», управление государственной охраны объектов культурного наследия Нижегородской области (далее – Управление) сообщает следующее.

На данном земельном участке объекты культурного наследия, включенные в Единый государственный реестр объектов культурного наследия (памятников истории и культуры) народов Российской Федерации, выявленные объекты культурного наследия отсутствуют. Рассматриваемый земельный участок, согласно приложенному к запросу ситуационному плану, расположен вне границ зон охраны и защитных зон объектов культурного наследия.

Сообщаем также, что Управление не имеет данных об отсутствии на земельном участке проектируемых работ, объектов, обладающих признаками объекта культурного наследия в соответствии со статьей 3 Федерального закона

Документ зарегистрирован  
20-5-4225/25 от 09.09.2025

от 25.06.2002 № 73-ФЗ «Об объектах культурного наследия (памятниках истории и культуры) народов Российской Федерации» (далее - Федеральный закон № 73-ФЗ).

В связи с вышеизложенным заказчик работ в соответствии со статьями 28, 30, пунктами 2, 3 статьи 31, пунктами 2, 3 статьи 32, статьям 36, 45.1 Федерального закона № 73-ФЗ при проектировании и до начала земляных, строительных, мелиоративных, хозяйственных и иных работ обязан:

1. Обеспечить проведение и финансирование историко-культурной экспертизы земельного участка, подлежащего воздействию земляных, строительных, мелиоративных, хозяйственных работ, путем археологической разведки в порядке, установленном статьей 45.1 Федерального закона № 73-ФЗ.

2. Представить в Управление документацию, подготовленную на основе археологической разведки, содержащую результаты исследований, в соответствии с которыми определяется наличие или отсутствие объектов, обладающих признаками объекта культурного наследия, на земельном участке, подлежащем воздействию земляных, строительных, мелиоративных, хозяйственных и иных работ, а также заключение государственной историко-культурной экспертизы указанной документации (либо земельного участка).

3. В случае обнаружения в границе земельного участка, подлежащего воздействию земляных, строительных, мелиоративных, хозяйственных и иных работ, объекта, обладающего признаками объекта археологического наследия, и после принятия Управлением решения о включении данного объекта в перечень выявленных объектов культурного наследия обеспечить выполнение мероприятий по обеспечению его сохранности.

В то же время сообщаем Вам, что постановлением Правительства Российской Федерации от 30.12.2023 № 2418 «Об особенностях порядка определения наличия или отсутствия объектов, обладающих признаками объекта археологического наследия, на территориях, подлежащих воздействию изыскательских, земляных, строительных, мелиоративных, хозяйственных работ, указанных в статье 30 Федерального закона "Об объектах культурного наследия

(памятниках истории и культуры) народов Российской Федерации" работ по использованию лесов и иных работ» (далее – Постановление № 2418) определены случаи, в которых за счёт средств заказчика не проводится государственная историко-культурная экспертиза в целях определения наличия или отсутствия объектов, обладающих признаками объекта археологического наследия.

Постановление № 2418 действует до утверждения критериев определения территорий, в отношении которых у органов охраны объектов культурного наследия имеются основания предполагать наличие на указанных территориях объектов археологического наследия либо объектов, обладающих признаками объекта археологического наследия.

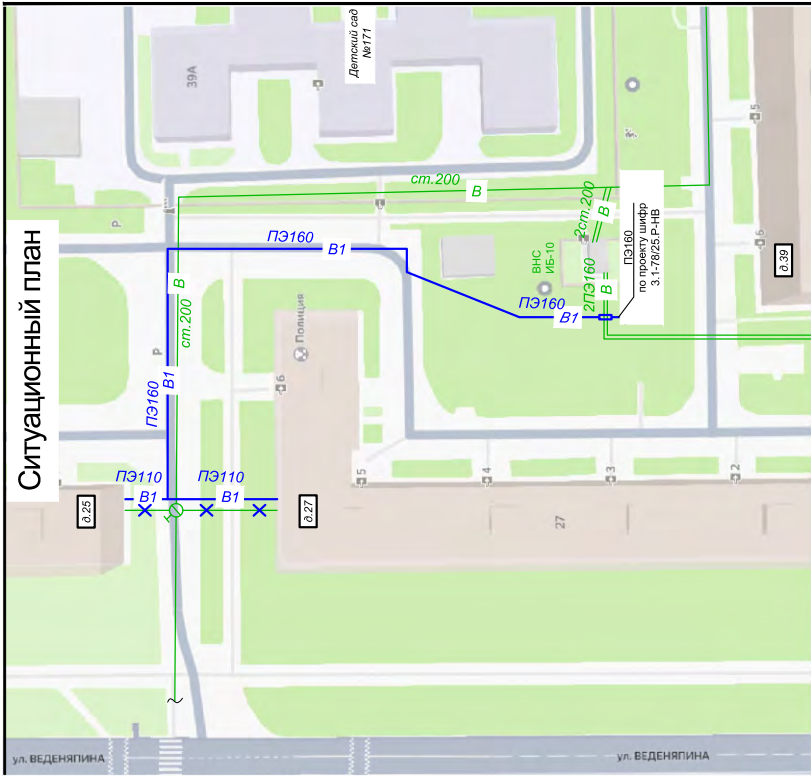
Начальник отдела  
государственной охраны  
и учета объектов  
культурного наследия



Н.Н.Тамбовцева

Корнилова Александра Борисовна  
8 (831) 435-65-28

Ситуационный план



Условные обозначения

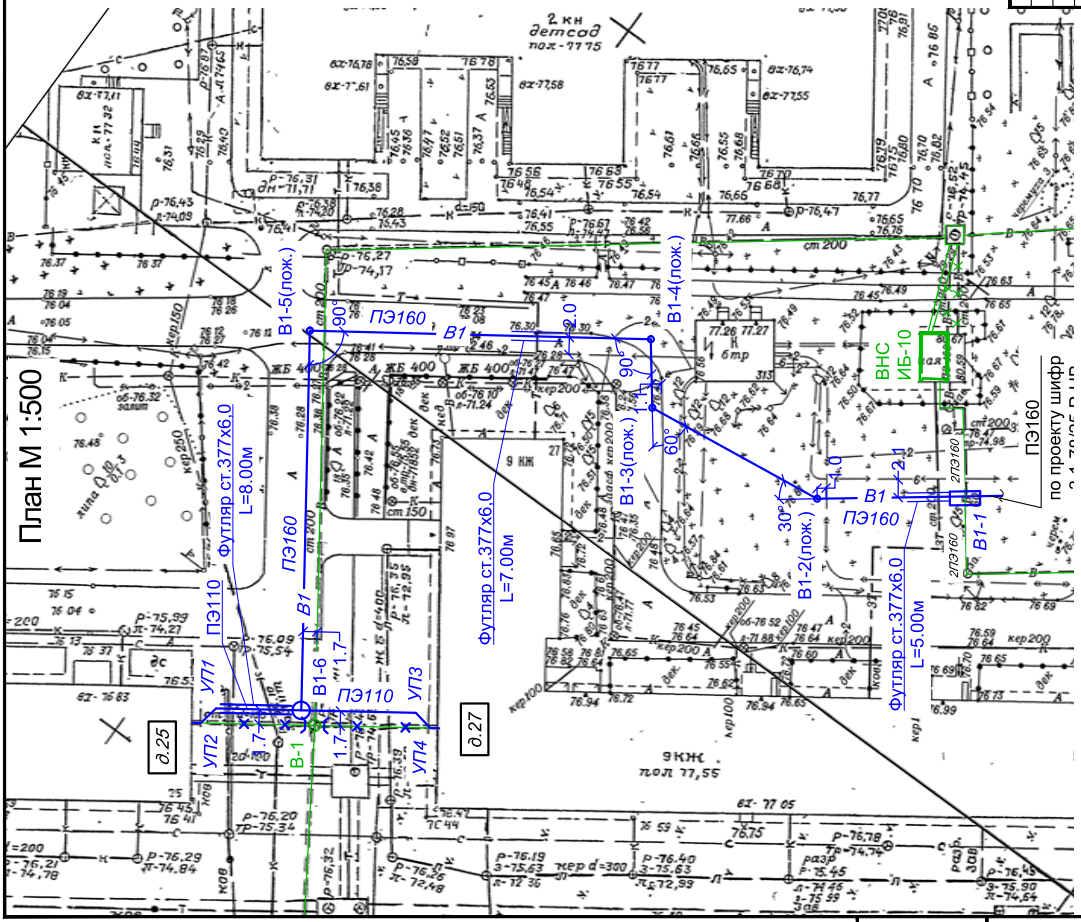
- V1 — Водопровод хозяйственно-питьевой проектируемый
- V — Водопровод хозяйственно-питьевой, противопожарный существующий

3.1-7725.Р-НВ

Водопроводная линия на участке от водопроводных линий ДП-160 мм в районе ИБ-10 по адресу: ул. Фучика, 39Б до водосред в дома №№25, 27 по ул. Веденягина

Изм.	Колуч.	Лист	№ док	Подпись	Дата
Разраб.	Мартьянова	Стаянко	Слп	16.2025	16.2025
Проверил	Мартьянова	Слп	16.2025	16.2025	16.2025
Н.контроль	Думачева	Слп	16.2025	16.2025	16.2025
Стация	Лист	Листов			
Р	2				
Наружные сети водоснабжения					
План М 1:500.		АО "Нижегородский водоканал"			
Ситуационный план		Формат А3			

План М 1:500



Примечание:  
В месте приближения проектируемого колодца В1-6 и существующей водопроводной линии Д=200мм работы вести вручную.

Имя, № подл.	Подпись и дата	Взам. инв. №
--------------	----------------	--------------